



SOS VILLAGGI
DEI BAMBINI
MANTOVA

Carta dei Servizi



“Ci sono molti modi, anche molto buoni, di aiutare i bambini. Il nostro non è l’unico, ma è un modo, una via. Noi abbiamo scelto la nostra via, che è così dritta, così semplice, che tutto il mondo può capire. Questo è il segreto del nostro successo; niente complicazioni, non è una grande invenzione psicologica, non è un dogma. Dare a un bambino che è caduto fuori dal nido una madre, fratelli, sorelle e una Casa. Questo è tutto”.

Hermann Gmainer
Fondatore Sos Villaggi dei Bambini



| | |
|---|---------|
| Chi Siamo | Pag. 4 |
| Organigramma | Pag. 6 |
| Utenza e servizi | Pag. 7 |
| Standard Qualità | Pag. 8 |
| I nostri Servizi | Pag. 11 |
| Comunità Educativa “Casa Rocchevine” | Pag. 12 |
| Alloggio per Autonomia Educativa “Casa Tazio” | Pag. 14 |
| Servizio Accoglienza Mamma Bambino “Casa Learco” | Pag. 17 |
| Servizio Accoglienza Mamma Bambino “La Rondine” | Pag. 19 |
| C.A.G. “Dopo Scuola” | Pag. 21 |
| Servizio Spazio Neutro | Pag. 23 |
| Servizio di Accompagnamento Educativo in Famiglia | Pag. 24 |
| Aula Multimediale | Pag. 25 |
| Consulenza Pedagogica Familiare | Pag. 26 |
| Quadro Legislativo..... | Pag. 27 |
| Segnalazioni | Pag. 28 |
| Allegato: Modulo segnalazioni | Pag. 29 |
| Questionario valutazione soddisfazione del servizio | Pag. 30 |
| Come raggiungerci | Pag. 32 |
| Come sostenerci | Pag. 33 |



SOS Villaggi dei Bambini **si impegna ogni giorno ad accogliere bambini privi di adeguate cure familiari** e lavora con le famiglie per prevenire gravi situazioni di disagio sociale, economico e familiare.

Nasce in Austria nel **1949** dall'idea del medico austriaco **Hermann Gmeiner**, che da piccolo visse in prima persona la perdita dei genitori: un avvenimento che segnò tutta la sua vita. Sensibile al dramma di tanti piccoli orfani della Seconda Guerra mondiale, fondò a **Imst il primo Villaggio SOS**, per offrire loro un ambiente il più possibile vicino a una famiglia tradizionale. Da allora centinaia di migliaia di bambini hanno trovato nei Villaggi SOS una grande famiglia e un prezioso sostegno.

Oggi SOS Villaggi dei Bambini è presente **in 134 paesi e territori del mondo**, dove agisce nello spirito della Convenzione ONU sui diritti dell'infanzia. **In Italia opera da oltre 50 anni** con 5 sedi: Trento, Saronno, Mantova, Vicenza, Ostuni.

SOS Villaggi dei Bambini Italia è membro dell'**Osservatorio nazionale per l'infanzia e l'adolescenza** e dei Gruppi **CRC, PIPIDA e AGIRE**.

Guidano il nostro lavoro la **Convenzione Internazionale sui Diritti dell'Infanzia e dell'Adolescenza**, le **Linee Guida ONU per l'Accoglienza fuori famiglia**, gli **Obiettivi di Sviluppo del Millennio delle Nazioni Unite**, gli **standard Quality4Children per l'accoglienza** di bambini e ragazzi che vivono al di fuori della propria famiglia d'origine in Europa.

LA NOSTRA MISSION

*Ci prendiamo cura dei Bambini
senza sostituire la loro
famiglia!*





**SOS VILLAGGI
DEI BAMBINI
MANTOVA**

Chi siamo

Il **Villaggio Sos di Mantova** nasce dall'impegno di alcuni volontari Cremonesi che, condividendo la mission di SOS Villaggi dei Bambini nel 1976 si impegnano a reperire i fondi per costruire la struttura.

Nel 1983 viene fondata la cooperativa e si avvia la costruzione delle prime palazzine per l'accoglienza, su un'area di circa 10.000 metri quadri dati in comodato dal Comune di Mantova.

Dal 1995 il Villaggio SOS di Mantova cooperativa sociale di tipo A, accoglie bambini e ragazzi offrendo loro il calore di una casa inserendoli in un ambiente che favorisce la loro crescita e il loro benessere. Inoltre propone progetti di rafforzamento delle competenze genitoriali e di prevenzione all'allontanamento dei bambini dalla propria famiglia d'origine.

Bambini, Bambine Ragazzi e Ragazze vengono accolti in una comunità educativa residenziale gestita da un'équipe multidisciplinare di educatori professionalmente preparati.

Parallelamente il Villaggio di Mantova lavora, da un altro, con le famiglie d'origine dei bambini accolti per favorire una riunificazione familiare e, dall'altro, con quelle in difficoltà per evitare l'allontanamento dei bambini.

Il Villaggio SOS di Mantova è gestito dalla "Cooperativa Sociale Villaggio SOS di Mantova" costituita nel 1983 - iscritta all'Albo Regionale delle Cooperative Sociali della Lombardia alla sezione A al foglio 227, numero progr. 453, con Decreto della Regione Lombardia n. P/76412 del 13/12/1998.

La Cooperativa Sociale ha sede in Strada Bosco Virgiliano 4 a Mantova ed è costituita da soci volontari e soci lavoratori (Assemblea dei Soci) che eleggono i membri del Consiglio di Amministrazione.

Il Consiglio di Amministrazione è investito di tutti i poteri di ordinaria e straordinaria amministrazione. All'interno del Consiglio di Amministrazione viene eletto il Presidente che rappresenta legalmente la Cooperativa Sociale che gestisce il Villaggio.

La conduzione gestionale del Villaggio Sos viene affidata al Consiglio di Amministrazione che a sua volta affida al Direttore del Villaggio quella tecnica ed operativa, nell'esercizio della quale quest'ultimo si avvale di uno staff di professionisti qualificati.

Il Villaggio Sos di Mantova è membro della Federazione "SOS Kinderdorf Internationale", organizzazione non governativa e aconfessionale, tramite l'Associazione Nazionale Sos Villaggi dei Bambini che ne garantisce il rispetto dei principi pedagogici e organizzativi.



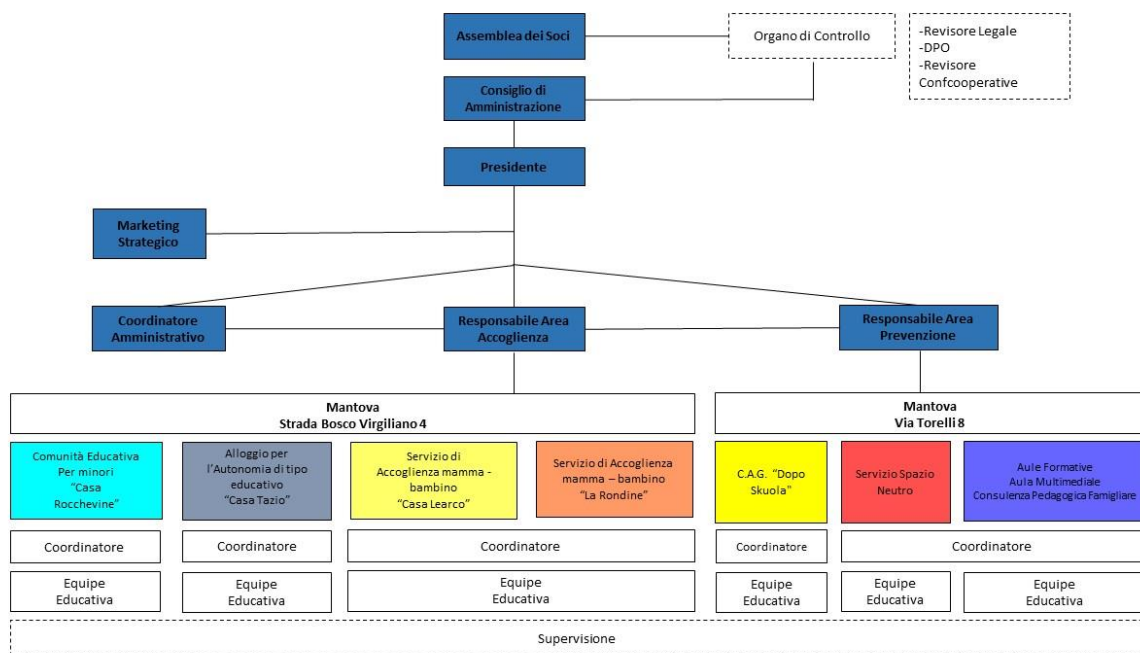


**SOS VILLAGGI
DEI BAMBINI
MANTOVA**

Organigramma

Il Villaggio dei Bambini di Mantova, Impresa sociale Onlus è governata dall'Assemblea dei soci che elegge il Consiglio di amministrazione composto da 3 membri tra i quali viene eletto il Presidente.

Il Villaggio dei Bambini di Mantova è così strutturato:





SOS VILLAGGI
DEI BAMBINI
MANTOVA

Utenza e servizi

Tipologia di Utenza cui si rivolge il Villaggio SOS di Mantova

Il Villaggio SOS di Mantova accoglie e sostiene bambini e ragazzi allontanati dalla propria famiglia, anche nei casi di abuso, violenza e grave maltrattamento, garantendo loro un adeguato percorso di crescita psico-fisica in vista dell'auspicato rientro nella propria famiglia o, nel caso questo non risulti possibile, verso una dignitosa integrazione nella società.

In collaborazione con i Servizi Sociali territoriali, il Villaggio SOS di Mantova attiva anche interventi educativi e socio-assistenziali a supporto della famiglia.

Nell'ottica della prevenzione della separazione dai bambini dalle loro famiglie, il Villaggio SOS accoglie anche donne in difficoltà con i loro bambini.

Inoltre offre sostegno ai neo maggiorenni attraverso progetti volti all'acquisizione della piena autonomia

Nei servizi SOS non vengono accolti minorenni con dipendenze da alcol o droghe o che soffrano di gravi disturbi psichici per cui sia necessaria una comunità terapeutica.

Servizi Offerti:

Comunità Educativa residenziale per minori "Casa Rocchevine"

Alloggio per Autonomia Educativa "Casa Tazio"

Servizio di Accoglienza Mamma e Bambino "Casa Learco"

Servizio di Accoglienza Mamma e Bambino "La Rondine"

Centro Aggregazione Giovanile "Dopo Scuola"

Servizio Spazio Neutro

Servizio Accompagnamento Educativo in Famiglia

Aule Formative

Aula Multimediale

Consulenza Pedagogica Familiare



Politica per la Qualità

Il Villaggio SOS di Mantova, in un'ottica di maggiore soddisfazione dei beneficiari e di continuo miglioramento in termini di coordinamento e attività organizzative, elabora la presente politica per la qualità e definisce le seguenti linee di azione:

- Offrire un servizio adeguato e attento a rispondere ai bisogni dei bambini.
- Garantire un servizio efficace ed efficiente ai committenti.
- Aumentare, attraverso una gestione trasparente, il livello di competenza per offrire anche al territorio una serie di servizi affidabili e pedagogicamente avanzati.
- Garantire la formazione e supervisione continua al personale educativo.
- Pianificare e progettare i servizi residenziali e quelli preventivi in modo sempre più efficiente con controlli periodici e verifiche atte a garantire l'ottenimento degli obiettivi prefissati.
- Applicare gli Standard Quality4Children garantendo l'ascolto e la partecipazione dei bambini e dei ragazzi accolti e, dove possibile, della loro famiglia al processo di presa in carico.
- Applicare le direttive dell'Associazione SOS Villaggi dei Bambini Onlus, oltre alle normative vigenti.
- Gestire la documentazione e le informazioni degli utenti nel pieno rispetto della privacy D. Lgs. 196/03 e del GDPR UE 2016/679.
- Perseguire il miglioramento continuo, coinvolgendo tutti i livelli organizzativi attraverso la strutturazione di modelli metodologici idonei alle politiche di miglioramento.

L'organizzazione, a tal fine, si impegna a mettere a disposizione le risorse necessarie, nell'ambito delle disponibilità di bilancio, per il raggiungimento degli obiettivi definiti.





SOS VILLAGGI
DEI BAMBINI
MANTOVA

Standard Qualità

Gli standard quality for Children

Nel marzo 2004 SOS Villaggi dei Bambini, IFCO e FICE hanno avviato ricerca europea con l'obiettivo di sviluppare standard di qualità nel campo dell'accoglienza etero familiare partendo dall'esperienza diretta dei soggetti coinvolti. Questo progetto ha dato vita al Quality4Children. Grazie alla partecipazione di 32 paesi europei e dei rispettivi team di esperti (educatori, pedagoghi, psicologi e giuristi) nominati per raccogliere 320 testimonianze, 159 delle quali dai bambini e dai ragazzi coinvolti nei programmi di accoglienza etero familiare, si è riusciti a definire 18 nuovi standard, oggi strumento di lavoro a livello europeo.

L'accoglienza congiunta di fratelli e sorelle e la garanzia che gli adolescenti vengano seguiti sino al momento in cui sono in grado di vivere una vita autonoma e indipendente al di fuori della struttura d'accoglienza, sono alcuni esempi degli standard, individuati e definiti dalla ricerca, e presentati al Parlamento Europeo il 13 giugno 2007.

Gli standard sono suddivisi secondo i 3 processi principali:

Processo decisionale di ammissione

Standard 1: Il bambino e la sua famiglia di origine ricevono supporto durante il processo decisionale.

Standard 2: Il bambino è autorizzato a partecipare al processo decisionale.

Standard 3: Un processo decisionale professionale assicura la migliore assistenza del bambino.

Standard 4: Fratelli e sorelle hanno diritto all'accoglienza congiunta.

Standard 5: L'inserimento nella nuova struttura è predisposto e pianificato in modo coscienzioso.

Standard 6: Il processo di presa in carico è guidato da un progetto educativo individualizzato.





SOS VILLAGGI
DEI BAMBINI
MANTOVA

Standard Qualità

Standard 7: Il luogo in cui il bambino è inserito soddisfa i suoi bisogni ed è compatibile con la sua situazione di vita e l'ambiente di estrazione sociale di provenienza

Standard 8: Il bambino mantiene i contatti con la sua famiglia di origine

Standard 9: Gli affidatari sono qualificati e operano in condizioni lavorative adeguate.

Standard 10: Il rapporto dell'affidatario con il bambino si basa sulla comprensione e sul rispetto.

Standard 11: Il bambino ha la possibilità di partecipare attivamente al processo decisionale che interessa direttamente la sua vita.

Standard 12: Il bambino viene assistito in condizioni di vita adeguate.

Standard 13: I bambini con bisogni speciali ricevono cure appropriate.

Standard 14: Il bambino/ragazzo viene continuamente preparato a una vita indipendente.

Standard 15: Il processo di dimissione è pianificato e realizzato in tutte le sue fasi.

Standard 16: La comunicazione nel processo di dimissione è perseguita in modo proficuo e adeguato.

Standard 17: Il bambino/ragazzo è autorizzato a partecipare al processo di dimissione.

Standard 18: Occorre garantire azioni supplementari, continuo supporto e opportunità di contatto.

All'interno dei Villaggi SOS di Mantova sono stati individuati gli indicatori adatti alla misurazione dell'applicazione degli standard Quality4Children nei processi principali.





**SOS VILLAGGI
DEI BAMBINI
MANTOVA**

I nostri servizi

Sede Strada Bosco Virgiliano 4, Mantova

Casa Rocchevine

Comunità educativa residenziale per minori

Casa Tazio

Alloggio per l'Autonomia di tipo Educativo

Casa Learco

Servizio Accoglienza Mamma e Bambino

Casa La Rondine

Servizio Accoglienza Mamma e Bambino

Sede Via Torelli 8, Mantova

C.A.G. "Dopo Scuola"

Centro di Aggregazione Giovanile

Spazio Neutro

Incontri Protetti

Servizio Accompagnamento Educativo in Famiglia

Aule Multimediali

Consulenza Pedagogica Familiare



Autorizzazione al funzionamento Mantova nr. 14/2008
Accreditamento Regione Lombardia codice AFAM nr. 30702SC00099
Codice CUDES: 055002

La **Comunità educativa residenziale Casa Rocchevine** offre accoglienza familiare residenziale, stabile e continuativa, a bambini ed adolescenti, allontanati dalla propria famiglia, anche a causa di abuso, violenza e grave maltrattamento, all'interno di un clima familiare in cui poter crescere serenamente. L'équipe del Villaggio, in stretta collaborazione quando possibile con i genitori, il tutore, i servizi sociali e la partecipazione attiva dei bambini e ragazzi stessi, costruisce il progetto educativo individuale per ogni minore accolto, garantendone le adeguate prestazioni. Particolare attenzione viene posta all'accoglienza di bambini provenienti dallo stesso nucleo familiare. Accoglie al massimo 10 minori di entrambi i sessi nella fascia d'età tra 0 e 18 anni.



La **Struttura** è ubicata su due piani nella terza unità familiare del Villaggio.

La casa, è composta da una zona giorno comprensiva di cucina, lavanderia, sala da pranzo con salone adibito a spazio ricreativo, sala giochi e sala studio. La zona notte è composta da camere e bagni per i minori, da una stanza ed un bagno per gli educatori in servizio e da una sala ricreativa. All'esterno inoltre la Struttura ha un vasto giardino privato che permette ai bambini e ai ragazzi di giocare all'aperto.

Prestazioni garantite ai bambini e ragazzi accolti

Accoglienza residenziale stabile e continuativa;

Partecipazione attiva dei minori alla vita della casa;

Mantenimento e sostegno nella relazione con la famiglia d'origine ove possibile;

Vitto adeguato per quantità e qualità alle esigenze dei minori e regolato da tabella dietetica fornita dalla ASL;

Collegamento con strutture aggregative del territorio per la partecipazione dei minori in base ai loro bisogni e desideri; Percorsi di orientamento e inserimento sociale o lavorativo; Prestazioni specialistiche concordate col Servizio inviante.

Lo **Staff** è composto da un'équipe multidisciplinare di educatori professionalmente preparati. Viene garantita l'adeguata presenza durante le ore diurne e notturne. L'équipe si riunisce settimanalmente per la programmazione delle attività e per la verifica dell'intervento educativo nei confronti di ogni singolo ragazzo e del gruppo.

L'équipe si avvale di una supervisione psicologica esterna mensile e di percorsi formativi pianificati annualmente.

L'**ammissione** è subordinata alla richiesta del servizio sociale di competenza ed all'impegnativa di spesa dell'ente pubblico che richiede l'inserimento.





**SOS VILLAGGI
DEI BAMBINI
MANTOVA**

Comunità Educativa residenziale per minori

CASA ROCHEVINE

Il **progetto di ammissione** (modalità, tempi, comunicazioni) viene concordato con il Direttore. Nella fase di inserimento vengono coinvolti il bambino/ragazzo, la sua famiglia e l'assistente sociale titolare del caso.

Il coordinatore del servizio ha il compito di predisporre i preparativi e definire le modalità che agevolino il nuovo inserimento.

All'atto di ammissione/inserimento i servizi responsabili dell'inserimento dovranno fornire la **documentazione** relativa al minore: Decreto del Tribunale, Progetto Quadro, Documenti d'identità, Stato di famiglia, documentazione sanitaria).

Il **Progetto Educativo Individualizzato** viene elaborato e sviluppato in modo coerente con il Progetto Quadro formulato dal Servizio di riferimento del bambino/ragazzo. Nella formulazione e realizzazione del PEI viene coinvolto il bambino/ragazzo - P.E.Pa. (Progetto Educativo Partecipato).

La **Dimissione** dalla comunità educativa di norma avviene nei tempi e con le modalità previste nel progetto individuale. Il processo di dimissione è personalizzato e graduale comprende una preparazione del bambino/ragazzo e dei suoi familiari. In casi eccezionali ove la presenza del ragazzo all'interno della comunità risulti pregiudizievole o dannosa per il ragazzo stesso o per gli altri ospiti o per gli operatori, la Direzione previa comunicazione in tempo debito e con motivata spiegazione ai servizi inviati può richiedere la dimissione anticipata. In caso di dimissione volontaria (fuga) il coordinatore della comunità ne dà immediata comunicazione all'autorità competente e provvede secondo le modalità previste e concordate al momento dell'ammissione.

Nelle tre fasi del processo vengono applicati gli standard di Quality4Children.



La Retta

La retta di accoglienza per i servizi residenziali offerti viene definita annualmente dal Consiglio di Amministrazione del Villaggio SOS di Mantova e successivamente comunicata all'Ente pubblico competente

La retta giornaliera standard per i servizi di accoglienza residenziali è di **€ 135/00 più iva al 5%**.

La retta comprende:

assistenza educativa qualificata 24 ore su 24 per 365 giorni/anno

vitto e alloggio

vestiario

spese scolastiche

spese mediche: acquisto medicinali, esami medici, analisi di laboratorio,

spese per attività ludico/ricreative e/o sportive svolte all'esterno

La retta non comprende:

Incontri protetti; accompagnamenti domiciliari in famiglia; spese di copertura educativa in caso di ricovero ospedaliero; protesi non coperte dal S.S.N. - prestazioni specialistiche (psicoterapie, psicomotricità, logopedia, ecc.) non coperte o non erogabili tramite i Servizi territoriali competenti e/o S.S.N.

Spese aggiuntive o straordinarie.

Servizi aggiuntivi e straordinari non contemplati nell'elenco, ed i relativi costi a carico dell'Ente pubblico, vengono di volta in volta concordati tra i servizi inviati e la Direzione del Villaggio. In particolare per i neonati e i bambini con disabilità o patologie.



Autorizzazione al funzionamento Mantova nr. – 04/2023
Accreditamento Regione Lombardia codice AFAM nr. – 50005SC00362
Codice CUDES: -092371

L'Alloggio per l'autonomia di tipo Educativo "Casa Tazio"

è destinato ad accogliere e a fornire supporto educativo a giovani che presentano caratteristiche di personalità che non consentono loro di poter risiedere in Comunità educativa (o in famiglia affidataria), o che, appartenenti alla categoria dei "care leavers" abbiano bisogno di soluzioni educative che privilegino l'accompagnamento verso l'autonomia accanto alla tutela. Sono abitazioni che garantiscono ai giovani maggiorenni e/o minorenni in condizioni particolari di fruire di un percorso di sostegno all'acquisizione di autonomia in ambienti di vita autonoma, in modo personalizzato pur all'interno di un contesto di tutela.



Accoglie al massimo 5 minori di entrambi i sessi nella fascia d'età tra 17 e 21 anni (con possibilità di accogliere fino ai 25 anni in presenza di particolari esigenze educative debitamente ponderate, valutate e autorizzate).

La **Struttura** è ubicata al primo piano della prima unità familiare del Villaggio.

La casa è composta da una zona giorno comprensiva di cucina, lavanderia, sala da pranzo con salone adibito a spazio ricreativo. La zona notte è composta da camere singole o doppie per i minori e da una stanza per gli educatori in servizio. All'esterno, inoltre, la Struttura ha un vasto giardino privato che permette ai ragazzi di trascorrere del tempo all'aperto.

Lo **Staff** è composto da un'equipe multidisciplinare di educatori professionalmente preparati. Viene garantita l'adeguata presenza durante le ore diurne e notturne. L'equipe si riunisce settimanalmente per la programmazione delle attività e per la verifica dell'intervento educativo nei confronti di ogni singolo ragazzo e del gruppo. L'equipe si avvale di una supervisione psicologica esterna mensile e di percorsi formativi pianificati annualmente.

Prestazioni garantite ai ragazzi accolti:

- **Accoglienza** residenziale stabile e continuativa, con partecipazione attiva dei ragazzi alla vita della casa, vitto adeguato per quantità e qualità, alle esigenze dei ragazzi, collegamento con strutture aggregative e sportive del territorio individuate in base ai bisogni individuali





SOS VILLAGGI
DEI BAMBINI
MANTOVA

Alloggio per l'Autonomia di tipo Educativo

CASA TAZIO

- **Sostegno** per l'adempimento dell'obbligo formativo; Sostegno per l'ottenimento delle patenti di guida A1 e B; Sostegno nell'orientamento professionale e inserimento lavorativo; Servizio di tutoring professionale; Sostegno per l'ottenimento e il rinnovo dei documenti d'identità; Sostegno per l'ottenimento dei servizi digitali; Sostegno per l'orientamento finanziario e apertura del conto corrente; Sostegno nella relazione con la famiglia d'origine ove possibile; Sostegno per gli spostamenti scolastici, lavorativi, ludico/ricreativi, sportivi, per il raggiungimento delle sedi delle prestazioni specialistiche e delle prestazioni particolari.
- **Prestazioni specialistiche** di supporto psicologico, neuropsichiatrico, logopedico da concordare col Servizio inviante.
- **Prestazioni particolari** di supporto transculturale, servizio di mediazione linguistico-culturale, alfabetizzazione, assistenza legale da concordare col Servizio inviante.

L'**ammissione** è subordinata alla richiesta del servizio sociale di competenza ed all'impegnativa di spesa dell'ente pubblico che richiede l'inserimento.

Il **progetto di ammissione** (modalità, tempi, comunicazioni) viene concordato con il Responsabile dell'Accoglienza. Nella fase di inserimento vengono coinvolti il ragazzo e l'assistente sociale titolare del caso. Il coordinatore del servizio ha il compito di predisporre i preparativi e definire le modalità che agevolino il nuovo inserimento.

All'atto dell'accoglienza, i servizi responsabili dell'inserimento dovranno fornire la **documentazione** relativa al minore: Decreto del Tribunale, Progetto Quadro, Documento d'identità, documentazione sanitaria.

Il **Progetto Educativo Individualizzato** viene elaborato e sviluppato in modo coerente con il Progetto Quadro formulato dal Servizio di riferimento del ragazzo. Nella formulazione e realizzazione del PEI viene coinvolto il ragazzo - P.E.Pa. (Progetto Educativo Partecipato).

La **Dimissione** di norma avviene nei tempi e con le modalità previste nel progetto individuale. Il processo di dimissione è personalizzato e graduale, comprende una preparazione del ragazzo e dei suoi familiari. In casi eccezionali, ove la presenza del ragazzo all'interno dell'alloggio risulti pregiudizievole o dannosa per il ragazzo stesso o per gli altri ospiti o per gli operatori, il Responsabile della struttura può richiedere la dimissione anticipata, preiaccomunicazione in tempo debito e con motivata spiegazione ai servizi inviati. In caso di dimissione volontaria non concordata e/o fuga il coordinatore dell'alloggio ne dà immediata comunicazione al Responsabile e ai servizi Sociali competenti, se necessario allerta le forze dell'ordine.

Nelle tre fasi del processo vengono applicati gli standard di Quality4Children.





SOS VILLAGGI
DEI BAMBINI
MANTOVA

Alloggio per l'Autonomia di tipo Educativo

CASA TAZIO

La **Retta** di accoglienza viene definita annualmente dal Consiglio di Amministrazione del Villaggio SOS di Mantova e successivamente comunicata all'Ente pubblico competente.

La **retta giornaliera standard** per tale servizio di accoglienza è di **€ 110/00 più iva al 5%**.

La retta comprende:

Assistenza socio-educativa qualificata, reperibilità telefonica 24 ore su 24 per 365gg/anno; Vitto e alloggio; Vestiario; Spese scolastiche; Spese mediche: acquisto medicinali, esami medici, analisi di laboratorio; Spese per attività ludico/ricreative e/o sportive svolte all'esterno; Accoglienza; Sostegno.

La retta non comprende:

Incontri Protetti; Accompagnamenti domiciliari in famiglia; spese di copertura educativa in caso di ricovero ospedaliero; protesi non coperte dal S.S.N. - Prestazioni specialistiche non coperte o non erogabili tramite i Servizi territoriali competenti e/o S.S.N.; Prestazioni particolari non erogabili tramite i Servizi territoriali competenti.

Spese aggiuntive o straordinarie.

Servizi aggiuntivi e straordinari non contemplati nell'elenco, ed i relativi costi a carico dell'Ente pubblico, vengono di volta in volta concordati tra i servizi inviati e la Direzione del Villaggio.





**SOS VILLAGGI
DEI BAMBINI
MANTOVA**

Servizio Accoglienza Mamma e Bambino

CASA LEARCO

Autorizzazione al funzionamento Mantova nr. 02/2019

Accreditamento Regione Lombardia Codice AFAM nr. 50005SC00318

Codice CUDES: 067092

Il servizio di Accoglienza “Casa Learco”

offre una casa in cui trovare temporanea ospitalità e accompagnamento a gestanti e madri con bambini, in condizioni di emergenza sociale, abitativa e/o di sicurezza personale, sprovviste di risorse proprie, parentali o amicali.

Le donne accolte autogestiscono le attività quotidiane in base al percorso individuale concordato con i Servizi Sociali di competenza e con lo staff educativo del Villaggio SOS ed al Regolamento sottoscritto in fase d'ingresso.

Non si accolgono donne con disturbi di dipendenza o con patologie psichiatriche o di provenienza pregiudizievole per gli altri ospiti del Villaggio.

Non si accolgono Uomini adulti o minori senza madre.

La **struttura** destinata al servizio di accoglienza “Mamma con Bambino” è un appartamento con un ampio giardino, arredato con cucina, salone, lavanderia, 2 bagni e 3 camere da letto, un ufficio per gli educatori



Prestazioni garantite

Accoglienza residenziale stabile e continuativa;

Assistenza educativa 7 giorni a settimana con reperibilità telefonica 24H in caso di bisogno;

Partecipazione attiva del nucleo alla vita della casa;

Buono pasto;

Percorsi di orientamento e inserimento sociale o lavorativo (su richiesta)

Lo **Staff** è composto da un coordinatore e da uno staff educativo che si riunisce settimanalmente per la programmazione delle attività e per la verifica dell'intervento educativo.

L'equipe si avvale di una supervisione esterna mensile e di percorsi formativi pianificati annualmente



L'**ammissione** è subordinata alla richiesta del servizio sociale di competenza ed all'impegnativa di spesa dell'Ente pubblico che richiede l'inserimento.

Il **progetto di ammissione** (modalità, tempi, comunicazioni) viene concordato con il Direttore.

Nella fase di inserimento vengono coinvolte le utenti, le quali sottoscrivono il Regolamento e viene redatto il Progetto Educativo d'ingresso .

All'atto di ammissione/inserimento i servizi responsabili dell'inserimento dovranno fornire la **documentazione** relativa al nucleo: eventuale Decreto del Tribunale, Progetto Quadro, Documenti d'identità, Stato di famiglia, documentazione sanitaria).

Il **Progetto Educativo Individualizzato** viene elaborato e sviluppato in modo coerente con il Progetto Quadro formulato dal Servizio di riferimento del nucleo. Nella formulazione e realizzazione del PEI viene coinvolto il nucleo - P.E.Pa. (Progetto Educativo Partecipato)

La **Dimissione** dalla comunità educativa di norma avviene nei tempi e con le modalità previste nel progetto individuale.

Il processo di dimissione è personalizzato e graduale comprende una preparazione del nucleo con il coinvolgimento dei servizi invianti. In casi eccezionali ove la presenza del nucleo all'interno della comunità risulti pregiudizievole o dannosa per lo stesso o per gli altri ospiti o per il Villaggio, la Direzione previa comunicazione in tempo debito e con motivata spiegazione ai servizi invianti può richiedere la dimissione anticipata. In caso di dimissione volontaria (fuga) la Direzione ne dà immediata comunicazione all'autorità competente e provvede, secondo le modalità previste e concordate al momento dell'ammissione.

La **Retta standard** è di € 56.00/Giorno più iva al 5% a persona.

La retta comprende

alloggio con camera personale e spazi in comune

assistenza educativa qualificata

Reperibilità telefonica 24 ore su 24.

bonus spesa (alimentare e spese domestiche)

spese ordinarie relative alla salute

(escluse spese non coperte dal servizio sanitario nazionale)

spese scolastiche pubbliche



Spese aggiuntive o straordinarie.

Servizi aggiuntivi e straordinari non contemplati nell'elenco, ed i relativi costi a carico dell'Ente pubblico, vengono di volta in volta concordati tra i servizi invianti e la Direzione del Villaggio. In particolare per i neonati e i bambini con disabilità o patologie, assistenza educativa straordinaria sui figli e/o sulla madre e l'attivazione di tirocini lavorativi.

Per le utenti in Convenzione con il Comune di Mantova si fa riferimento alla stessa.



Autorizzazione al funzionamento Mantova nr. 41/2011

Accreditamento Regione Lombardia nr. 30702SC00051

Codice CUDES: 056038

Il Servizio di Accoglienza “La Rondine”

offre una casa in cui trovare temporanea ospitalità e accompagnamento a gestanti e madri con bambini, in condizioni di emergenza sociale, abitativa e/o di sicurezza personale, sprovviste di risorse proprie, parentali o amicali.

Le donne accolte autogestiscono le attività quotidiane in base al percorso individuale concordato con i Servizi Sociali di competenza e con lo staff educativo del Villaggio SOS ed al Regolamento sottoscritto in fase d'ingresso.

La **struttura** destinata al servizio di accoglienza “Mamma con Bambino” è un appartamento con un ampio giardino, arredato con cucina, salone, 2 bagni in comune e 4 camere da letto.



Prestazioni garantite

Accoglienza residenziale stabile e continuativa;

Assistenza educativa 6 giorni a settimana con reperibilità telefonica in caso di bisogno;

Partecipazione attiva del nucleo alla vita della casa;

Buono pasto;

Percorsi di orientamento e inserimento sociale o lavorativo (su richiesta)

Lo **Staff** è composto da un coordinatore tecnico e da almeno una figura educativa che si riunisce settimanalmente per la programmazione delle attività e per la verifica dell'intervento educativo.

L'equipe si avvale una supervisione esterna mensile e di percorsi formativi pianificati annualmente.

L'**ammissione** è subordinata alla richiesta del servizio sociale di competenza ed all'impegnativa di spesa dell'Ente pubblico che richiede l'inserimento.



Il **progetto di ammissione** (modalità, tempi, comunicazioni) viene concordato con il Direttore.

Nella fase di inserimento vengono coinvolte le utenti, le quali sottoscrivono il Regolamento.

All'atto di ammissione/inserimento i servizi responsabili dell'inserimento dovranno fornire la **documentazione** relativa al nucleo: eventuale Decreto del Tribunale, Progetto Quadro, Documenti d'identità, Stato di famiglia, documentazione sanitaria).

Il **Progetto Educativo Individualizzato** viene elaborato e sviluppato in modo coerente con il Progetto Quadro formulato dal Servizio di riferimento del nucleo. Nella formulazione e realizzazione del PEI viene coinvolto il nucleo - P.E.Pa. (Progetto Educativo Partecipato)

La **Dimissione** dalla comunità educativa di norma avviene nei tempi e con le modalità previste nel progetto individuale.

Il processo di dimissione è personalizzato e graduale comprende una preparazione del nucleo con il coinvolgimento dei servizi invianti. In casi eccezionali ove la presenza del nucleo all'interno della comunità risulti pregiudizievole o dannosa per lo stesso o per gli altri ospiti o per il Villaggio, la Direzione previa comunicazione in tempo debito e con motivata spiegazione ai servizi invianti può richiedere la dimissione anticipata. In caso di dimissione volontaria (fuga) la Direzione ne dà immediata comunicazione all'autorità competente e provvede, secondo le modalità previste e concordate al momento dell'ammissione.

La **Retta standard** è di € 56.00/Giorno - più iva al 5% - a persona.

La Retta comprende

alloggio con camera personale e spazi in comune

assistenza educativa qualificata per il nucleo familiare

Reperibilità telefonica 24 ore su 24

bonus spesa (alimentare e spese domestiche)

spese ordinarie relative alla salute (escluse spese non coperte dal servizio sanitario nazionale)

spese scolastiche pubbliche



Spese aggiuntive o straordinarie:

Servizi aggiuntivi e straordinari non contemplati nell'elenco, ed i relativi costi a carico dell'Ente pubblico, vengono di volta in volta concordati tra i servizi invianti e la Direzione del Villaggio. In particolare per i neonati e i bambini con disabilità o patologie, assistenza educativa straordinaria sui figli e/o sulla madre e l'attivazione di tirocini lavorativi.

Per le utenti in Convenzione con il Comune di Mantova si fa riferimento alla stessa.





**SOS VILLAGGI
DEI BAMBINI
MANTOVA**

Centro di Aggregazione Giovanile DOPO SKUOLA

**Autorizzazione al funzionamento Mantova nr. 53/2018
Accreditamento Regione Lombardia AFAM nr. 30702SC00296
Codice CUDES: 048531**

Il C.A.G. "Dopo Scuola"

È un servizio diurno non residenziale (Centro Diurno/Centro di Aggregazione Giovanile), esterno alla sede legale del Villaggio di Mantova a favore di minori anche in condizioni di fragilità. La caratteristica del servizio è mettere a disposizione l'esperienza e le competenze del Villaggio dei Bambini anche a tutte le famiglie seguite dai servizi sociali.

Obiettivo:

Offrire uno spazio didattico educativo a tutti i minori del territorio dove socializzare, giocare e imparare.

Prestazioni garantite ai bambini e ragazzi:

Attenzione al singolo ragazzo che si traduce in proposte educative personalizzate;
Programmazione condivisa delle attività che varia per fasce d'età.

ATTIVITÀ:

Sostegno Scolastico

Attività espressive ricreative e di socializzazione

Sostegno Educativo

Consulenza Educativa e Pedagogica

Servizi su richiesta:

Somministrazione Pasti

Servizio di trasporto

Supporto famiglie nella gestione dell'organizzazione scolastica





**SOS VILLAGGI
DEI BAMBINI
MANTOVA**

Centro di Aggregazione Giovanile DOPO SKUOLA

Lo Staff è composto da un Responsabile, un coordinatore e da educatori dedicati.

L'equipe si riunisce settimanalmente per la programmazione delle attività e per la verifica dell'intervento educativo nei confronti di ogni singolo ragazzo e del gruppo e si avvale di una supervisione psicologica esterna mensile e di percorsi formativi pianificati annualmente.

L'ammissione è subordinata alla richiesta al Responsabile, segue incontro di conoscenza della famiglia. Per i ragazzi seguiti dai servizi territoriali nella fase di inserimento vengono coinvolti oltre all'assistente sociale, il bambino/ragazzo, la sua famiglia, nel quale vengono definiti tempi e modalità di fruizione



La Retta

La retta giornaliera standard per il servizio è di € 36/00 più iva al 5%.

La retta comprende:

Assistenza educativa qualificata Sostegno scolastico
Attività ricreative

Su richiesta: Somministrazione pasto € 5,00
Trasporto entro i 10 km € 5,00 a tratta

Spese aggiuntive o straordinarie:

Servizi aggiuntivi e straordinari non contemplati nell'elenco, ed i relativi costi vengono di volta in volta concordati tra i servizi invianti e la Direzione del Villaggio.

Per gli utenti a carico dei servizi,
contattare il Responsabile.

**Il servizio è attivo tutti i giorni
da lunedì al venerdì
dalle ore 12 alle ore 18:30**





**SOS VILLAGGI
DEI BAMBINI
MANTOVA**

Servizio di

SPAZIO NEUTRO

Il Servizio di Spazio Neutro

è rivolto alle famiglie, offre uno spazio per favorire e sostenere la continuità della relazione tra il bambino e i suoi genitori, al di fuori del loro contesto di vita abituale.

Educatori qualificati curano e facilitano il riavvicinamento relazionale ed emotivo tra genitori e i figli, verificando i presupposti per l'assunzione delle responsabilità genitoriali dopo che dinamiche gravemente conflittuali tra i coniugi e/o modalità trascuranti di accudimento dei bisogni dei figli che ne hanno determinato il loro allontanamento dal contesto familiare.



Gli **obiettivi** specifici riguardano, a seconda delle situazioni, l'aspetto della tutela, dell'osservazione e del supporto di adulti e minori e si concretizzano in:

Osservazione della relazione interpersonale;

Sostegno agli adulti di riferimento;

Avvicinamento emotivo e relazionale tra i beneficiari al fine di facilitare e rafforzare competenze relazionali positive.

L'**accesso** è riservato, previa richiesta dei Servizi sociali, a:

Minori, allontanati da uno o entrambi i genitori in seguito a separazione/divorzio, conflitto familiare, affidamento etero familiare o inserimento in comunità d'accoglienza minori sottoposti a provvedimento di tutela da parte del Tribunale per i Minorenni minori con richiesta del Tribunale Ordinario di regolamentare il diritto di visita agli altri membri della famiglia.

Nuclei familiari in situazioni conflittuali

L'accesso al servizio di Spazio Neutro è subordinato alla richiesta del Servizio sociale di competenza ed all'impegnativa di spesa dell'ente pubblico richiedente.

La **tariffa** per il Servizio è di **€ 68/00 + iva al 5% l'ora**

Comprende:

Spazio dedicato per incontro

Personale qualificato

Redazione della relazione di aggiornamento, monitoraggio e verifica

Spese aggiuntive o straordinarie.

Servizi aggiuntivi e straordinari non contemplati nell'elenco, ed i relativi costi a carico dell'Ente pubblico, vengono di volta in volta concordati tra i servizi invianti e la Direzione del Villaggio.





SOS VILLAGGI
DEI BAMBINI
MANTOVA

Servizio di

ACCOMPAGNAMENTO EDUCATIVO IN FAMIGLIA

Il servizio di Accompagnamento Educativo in Famiglia

è rivolto ai minori ospiti delle Comunità Educative residenziali e/o delle Comunità Mamma-Bambino.

Mira al supporto del minore nel graduale rientro presso il proprio Nucleo familiare o etero familiare al fine di garantire continuità educativa ed assistenziale e tutelare il passaggio dalla comunità alla famiglia anche a supporto della stessa.

Mira al supporto del genitore e dei loro figli nel graduale rientro nell'ambiente di vita domestico o presso la nuova collocazione abitativa, al fine di favorire le azioni di tutela e rafforzamento genitoriale e monitorare l'andamento familiare.



L'**obiettivo principale** è garantire continuità educativa ed assistenziale al fine di tutelare il minore ed accompagnare i genitori nel rientro al domicilio e la riorganizzazione della vita familiare.

Si attua attraverso azioni di supporto ed accompagnamento educativo domiciliare all'intero nucleo nel passaggio dalle abitudini comunitarie del bambino o del genitore e i suoi figli, all'organizzazione nel nuovo contesto di vita con il supporto a bassa soglia a cura dello staff educativo dedicato.

Obiettivi:

Garantire un adeguato supporto e sostegno al nucleo nella delicata fase di rientro a casa;

Garantire al minore un ambiente sereno ed affettivo.

Accompagnare la relazione tra i genitori e i minori nel nuovo contesto di vita;

Accompagnare l'organizzazione dell'ambiente domestico;

Accompagnare i genitori nella gestione dei bambini ed i loro bisogni di crescita;

La **tariffa** per il Servizio è di **€ 25/00 + iva al 5% l'ora**

Comprende:

Interventi di supporto educativo domiciliare come da progetto concordato con i servizi

Personale qualificato

Redazione della relazione di aggiornamento, monitoraggio e verifica.

Spese aggiuntive o straordinarie.

Servizi aggiuntivi e straordinari non contemplati nell'elenco, ed i relativi costi a carico dell'Ente pubblico, vengono di volta in volta concordati tra i servizi inviati e la Direzione del Villaggio.





SOS VILLAGGI
DEI BAMBINI
MANTOVA

AULA MULTIMEDIALE

Aula Multimediale

È un servizio di supporto educativo per la frequenza scolastica online.

Servizi offerti:

postazione multimediale con pc con collegamento internet;
work center per scansione e stampa documenti;
vigilanza e supporto alla frequenza scolastica online;
supporto per lo svolgimento dei compiti scolastici.



Apertura:

Dal lunedì al sabato dalle 7:30 alle 14:30
Chiuso i giorni festivi.

Sede:

Via Torelli, 8 - Mantova

Tariffe:

Tariffa oraria: € 6,50
Tariffa giornaliera: € 30,00
Tariffa settimanale: € 110,00
Tariffa mensile: € 360,00
Mensile 3 ore al giorno: € 200,00
Mensile 3 volte a settimana € 200,00





**SOS VILLAGGI
DEI BAMBINI
MANTOVA**

CONSULENZA PEDAGOGICA FAMILIARE

Consulenza Pedagogica Familiare

È un servizio di supporto pedagogico dedicato a tutti i genitori al fine di aiutarli ad esercitare la propria funzione genitoriale nella gestione dei figli nel ciclo di vita

Offre uno spazio di accoglienza e di ascolto ai genitori per supportare le competenze educative nella relazione con i figli, partendo dalle loro risorse e potenzialità, insieme all'esperto, dove avere l'opportunità di esplorare e progettare nuovi orientamenti educativi per il proprio contesto familiare, con l'obiettivo di superare situazioni di dubbio e incertezza nell'educazione dei figli.

Tipologia di consulenza:

Consulenza tematica per singole necessità

Consulenza per percorsi più complessi



Servizi offerti:

Consulenza pedagogica individuale e di coppia,
Supporto per: migliorare la relazione con i figli,
affrontare interrogativi sulla loro crescita,
approfondire tematiche sui figli,
rafforzare il ruolo di genitore.

Servizi aggiuntivi su richiesta:

Colloqui con i figli

Costi:

Primo incontro gratuito

Tariffa: € 25,00 + iva 5% a colloquio

Apertura:

Giovedì e sabato dalle 9:00 alle 12:00 Su appuntamento.

Sede:

Via Torelli 8, Mantova



Quadro Legislativo

La presente Carta dei Servizi è stata redatta seguendo le seguenti indicazioni e orientamenti:

Direttiva PCM del 27/1/94. DPCM N. 193 DEL 19/5/95 convertito in L. 273 del 11/7/95 – Schema generale di riferimento per la predisposizione delle carte nel settore previdenziale ed assistenziale e nel settore dei servizi scolastici, 21/12/95 (GU del 15/6/95) .

"Legge quadro per un sistema integrato di interventi e Servizi Sociali", n. 328 del 8/11/00. D.M. n. 308 del 21/5/01 "regolamento concernente" requisiti minimi strutturali ed organizzativi per l'autorizzazione all'esercizio dei servizi e delle strutture residenziali e semiresidenziali, a norma dell'articolo 2 della legge 8/11/00, n. 328.

Legge 149 del 28/3/01 dal titolo "Diritto del minore ad una famiglia" che modifica la legge 184 del 4/5/83 "Disciplina dell'adozione e dell'affidamento dei minori", nonché il titolo VIII del libro primo del Codice Civile".

Normative della Regione Lombardia

Delibera della Giunta Regionale del 18 Febbraio 2020 n. 2857/2020

Legge regionale 7 gennaio 86 n. 1 *"Riorganizzazione e programmazione dei servizi socio-assistenziali della Regione Lombardia"* .

DCR 23 dicembre 1987, n. 871 *"Piano Regionale Socio assistenziale per il triennio 1988/1990 e sue successive modifiche, integrazioni e proroghe"*.

Direttive SOS Villaggi dei Bambini Italia

Linee guida per un sistema di gestione della qualità dei Villaggi SOS italiani, approvata nella Conferenza dei Servizi nel aprile 2003 e dalla Consulta dei Presidenti del 17/5/2003.

Progetto educativo SOS Italia.

Direttive internazionali

La filosofia SOS ha evidenziato l'impossibilità di raggiungere nei propri Villaggi (539 nel mondo) i milioni di bambini in stato di necessità, ed ha quindi emesso una direttiva per potenziare la nostra capacità di uscire dai Villaggi ed andare a portare aiuto alle famiglie delle comunità circostanti.





SOS VILLAGGI
DEI BAMBINI
MANTOVA

Segnalazioni

SEGNALAZIONI E PROPOSTE DI MIGLIORAMENTO

Raccolta di suggerimenti e proposte

Il personale del Villaggio SOS ed in primo luogo il Presidente sono aperti e disponibili a ricevere reclami, segnalazioni e suggerimenti per migliorare il servizio offerto.

Procedure di segnalazione

Il modulo “reclami – segnalazioni – suggerimenti” può essere ritirato presso gli uffici del Villaggio SOS di Mantova – Strada Bosco Virgiliano 4, Mantova.

Il modulo, dopo essere stato compilato e firmato, potrà essere:

consegnato direttamente alla Direzione del Villaggio (Strada Bosco Virgiliano nr 4)

inserito nella cassetta portalettere del Villaggio SOS

spedito a mezzo raccomandata

Spedito via mail : mantova@sositalia.it via pec: vilsosmantova@legalmail.it

Tempi di risposta

Il Presidente del Villaggio SOS di Mantova fornirà riscontro in merito ai reclami, segnalazioni e prenderà nota dei suggerimenti rispondendo entro 30 giorni dalla data di protocollo del modulo.





Segnalazioni

MODULO SEGNALAZIONE RECLAMI E SUGGERIMENTI

Il sottoscritto/la sottoscritta

Nome Cognome

Residente in via.....N.

Luogo di residenza

Genitore/Responsabile/Altro

Desidera evidenziare al Presidente/Direttore del Villaggio SOS di Mantova
(esprimere l'oggetto della segnalazione-reclamo)

Desidera comunicare al Presidente/Direttore del Villaggio SOS di Mantova
(esprimere eventuali suggerimenti)

Ai sensi Decreto Legislativo 196/2003 autorizzo al trattamento dei dati personali di cui sopra.

Data

Firma

I moduli "Segnalazioni – Reclami e Suggerimenti" possono essere ritirati presso la Direzione del Villaggio SOS – Strada Bosco Virgiliano nr 4 - 46100 Mantova.

Il modulo, dopo essere stato compilato e firmato, potrà essere: consegnato direttamente alla Direzione del Villaggio (Strada Bosco Virgiliano nr 4) inserito nella cassetta portalettere del Villaggio SOS spedito a mezzo raccomandata

Spedito via mail : mantova@sositalia.it via pec: vilsosmn@legalmail.it

Il Presidente, il Direttore, o un loro incaricato forniranno riscontro in merito alle segnalazioni entro 30 giorni dalla data di ricezione del modulo.





SOS VILLAGGI
DEI BAMBINI
MANTOVA

Questionario Valutazione

Questionario di valutazione della soddisfazione del servizio

Compilo il presente questionario in qualità di:

- Y Genitore
- Y Fratello/sorella
- Y Tutore
- Y Curatore
- Y Servizi sociali
- Y Utente
- Y Altro

Considero il livello di qualità del servizio offerto:

- Y Ottimo
- Y Buono
- Y Sufficiente
- Y Insufficiente

Come valuta globalmente l'intervento offerto dal servizio:

- Y Ottimo
- Y Buono
- Y Sufficiente
- Y Insufficiente

Ritengo lo scambio di informazioni tra il servizio e la famiglia:

- Y Ottimo
- Y Buono
- Y Sufficiente
- Y Insufficiente

Valutazione livello qualitativo

➤ **Attività svolte**

- Y Ottimo
- Y Buono
- Y Sufficiente
- Y Insufficiente

➤ **Condivisione del progetto e dei risultati**

- Y Ottimo
- Y Buono
- Y Sufficiente
- Y Insufficiente





SOS VILLAGGI
DEI BAMBINI
MANTOVA

Questionario Valutazione

Valuto il livello dei servizi accessori:

➤ Pulizia ambienti

- Υ Ottimo
- Υ Buono
- Υ Sufficiente
- Υ Insufficiente

Uffici amministrativi

- Υ Ottimo
- Υ Buono
- Υ Sufficiente
- Υ Insufficiente

Come valutate l'intervento del personale educativo in collaborazione con:

➤ I famigliari

- Υ Ottimo
- Υ Buono
- Υ Sufficiente
- Υ Insufficiente

➤ La scuola

- Υ Ottimo
- Υ Buono
- Υ Sufficiente
- Υ Insufficiente

➤ I servizi sociali

- Υ Ottimo
- Υ Buono
- Υ Sufficiente
- Υ Insufficiente

Valuto il livello di professionalità e attenzione del personale

- Υ Ottimo
- Υ Buono
- Υ Sufficiente
- Υ Insufficiente

Ritengo che la carta dei servizi della Cooperativa fornisca informazioni in modo

- Υ Completo
- Υ Adeguato
- Υ Sufficiente
- Υ Insufficiente

Suggerimenti per il miglioramento delle attività e dei servizi

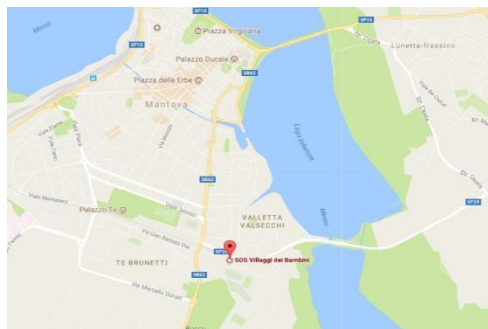




**SOS VILLAGGI
DEI BAMBINI
MANTOVA**

Come raggiungerci

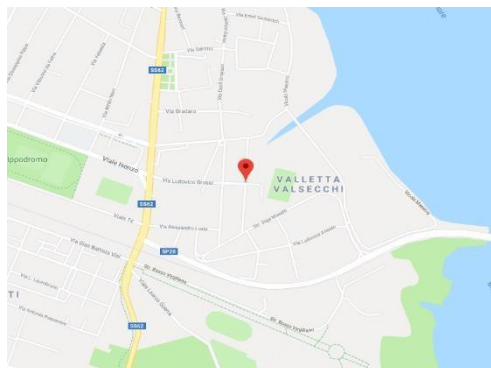
COME RAGGIUNGERCI



Sede:

Mantova - Strada Bosco Virgiliano 4

Dall'autostrada A22 prendere l'uscita **Mantova Nord**, proseguire per palazzo Te da Via Brennero all'ingresso in città svoltare a sinistra in via Parma, dopo il passaggio a livello, la prima a sinistra.



Sede:

Mantova - Via Torelli 8

Dall'autostrada A22 prendere l'uscita **Mantova Nord**, proseguire per Palazzo Te. Da via Brennero svoltare a destra per Porta Cerese al secondo semaforo svoltare a destra in via Grossi, al termine della strada svoltare a sinistra. La sede è situata accanto alla Cisl di Mantova





SOS VILLAGGI
DEI BAMBINI
MANTOVA

Come sostenerci

COME SOSTENERE I PROGETTI DI BAMBINI E RAGAZZI

UN CONTRIBUTO A SOSTEGNO DEI PROGETTI

c/c bancario **IBAN IT 4900306909606100000135879** – Banca Prossima

Intestato a Villaggio Sos di Mantova Onlus

Causale: contributo a sostegno delle attività a favore dei bambini e ragazzi

IL TUO 5X1000

Indicando il **codice fiscale 93004240201**
nella dichiarazione dei redditi

IL TUO TEMPO E LE TUE COMPETENZE

come volontariato, a titolo personale o aziendale

BENI UTILI PER I BAMBINI E I RAGAZZI E LE LORO ATTIVITÀ

Es. biciclette, cancelleria, attrezzature, libri...

IL TUO PASSAPAROLA

seguendo e condividendo le notizie tramite web e social

visita il sito www.villaggiodeibambini.it

iscriviti alla newsletter

Seguici sui social



CONTATTI

I nostri uffici sono aperti

dal Lunedì al Venerdì dalle 9:00 alle 13:00 e dalle 14:30 alle 17:30

Sabato dalle 9:00 alle 12:00





**Villaggio SOS di Mantova – Società Cooperativa Sociale Onlus
Strada Bosco Virgiliano, numero 4 – 46100 Mantova
T. *39 0376 222697 – T. +39 0376 221336 – F. +39 0376 222429
P.IVA 01365130200 – CF. 930042040201 – REA 153910
Albo Società Cooperative nr A125356
mantova@sositalia.it vilsosmantova@legalmail.it**

Revisione Carta dei Servizi: Aprile 2023

